

2022
주요업무계획

희망, 의령!





2022 주요업무계획

CONTENTS

I 기본현황	3
II 2021년 군정주요성과	5
III 2022년 주요업무계획	13
IV 군정 운영 방향	29

부록

1. 2021년 주요 수상내역	34
2. 2021년 공모사업 선정내역	35
3. 단어로 돌아보는 2021년	37

I 기본현황

1. 일반현황 ('21. 12. 31. 기준)



인구

26,322명(남자 12,966명 / 여자 13,356명)



면적

482.89km² (임야 68%, 농경지 19%, 기타 13%)



행정 구역

1읍 12면 법정리 116 행정리 238



행정 조직

공무원 650명(정원)
3국, 2담당관, 1추진단, 13과, 2직속기관, 2사업소, 13읍면

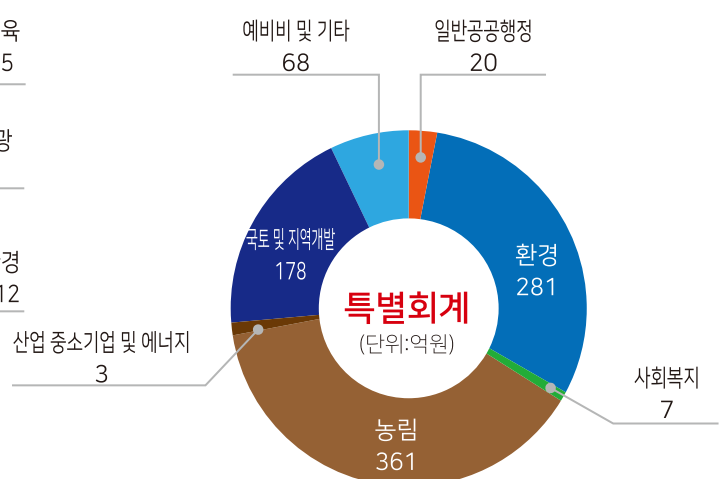
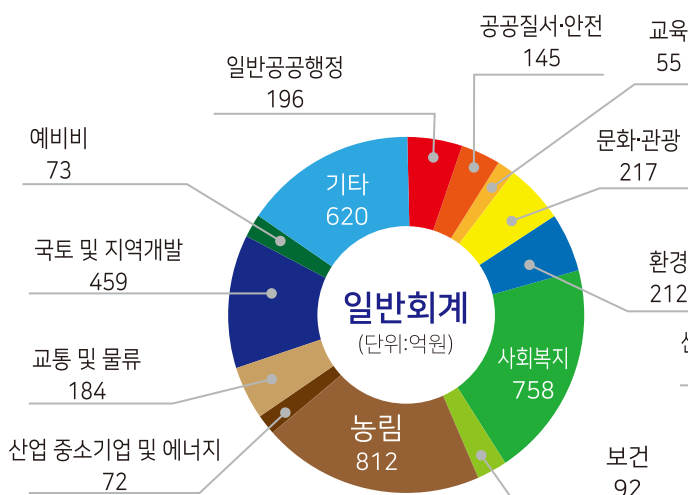
2. 재정현황 ('22년 당초예산 기준)

예
산
규
모

총 4,813억원

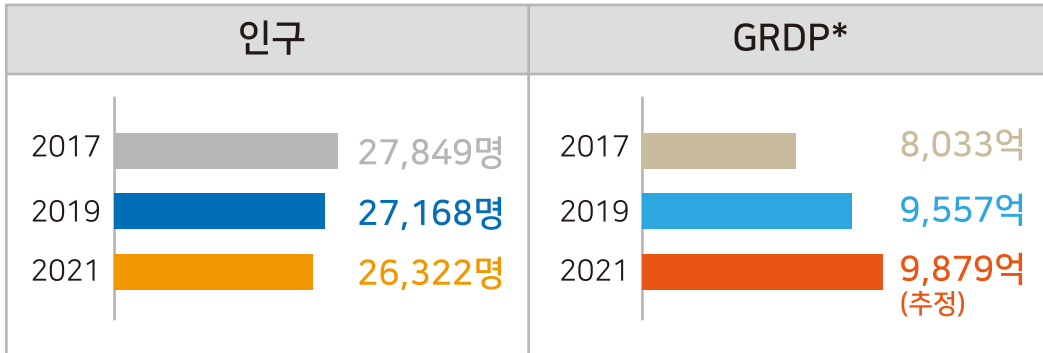
일반회계 3,895억원

특별회계 918억원



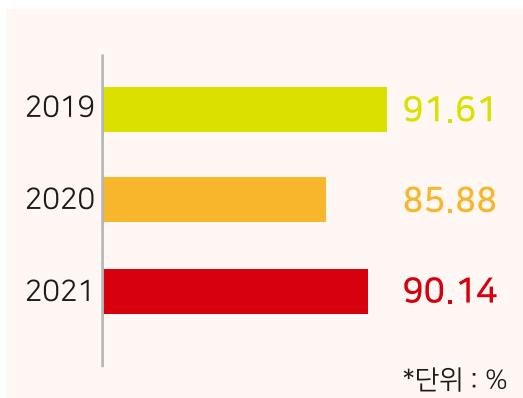
3. 지표로 보는 의령군정

■ 인구 및 GRDP



*GRDP : 지역내총생산

■ 민원행정서비스 만족도



▶ 부문별 조사내용 (2021년)

조사 항목	점 수
담당창구 위치 및 담당자 파악	89.84
민원처리 소요시간	89.20
민원처리 공정성	91.55
방문기관 편의시설 이용	83.78
민원관련 정보의 충분성	89.48
공무원 업무 숙련도	88.69
공무원 태도 및 친절도	89.44

■ 경상남도 사회조사 시군 순위(2021년)

분 야	순 위
향후(10년 이후) 지역 정주의사	2위
주거환경 만족도(주거지역 내 주차장 이용)	1위
지역민으로서의 자부심	2위
향후 지역사회에 대한 전망	6위
보행 만족도[시내(읍내)지역]	4위
근로시간 및 근무환경 만족도	3위
교육환경 만족도(공교육 환경)	8위



Ⅱ

2021년 군정주요성과





❖ 주요성과

- 1 혁신적인 전략으로 신성장동력 확보
- 2 코로나19 철저한 대응과 안전도시 기반 구축
- 3 군민의 마음을 읽는 적극적인 소통행정 추진
- 4 품격있는 문화도시 건설 기반 조성
- 5 군민경제 활력을 위한 특별시책 추진
- 6 군 동부지역 개발로 지역경제 활력 제고

1. 혁신적인 전략으로 신성장동력 확보

1-1 — 국도20호선(의령~정곡) 4차로 확장 정부사업 선정

- ◆ 군의 동서부를 연결하여 산업과 물류의 핵심 축으로 기능
- ◆ 제5차 국도·국지도 5개년 계획 반영
 - L=9.29km, B=20.0m, 971억원(국비 100%)



1-2 — 인구소멸위기 총력 대응

- ◆ 전국 최초 소멸위기대응추진단 설치('21.10.)
 - 의령형 소멸위기대응전략 마련, 정부 대응기금(매년1조) 확보 추진
- ◆ 정주여건, 일자리, 교육, 생활 SOC 등 전방위적 대응

1-3 — 경남 미래교육테마파크 착공

- ◆ 4차 산업혁명 대비 창의·융합형 인재 육성 공간
- ◆ 의령읍 서동리 일원(48,496㎡), 460억원 투입



1-4 — 의병문화체육관 건립 사업

- ◆ 각종 체육대회 유치와 군민 문화 생활 향상('22. 3. 개관)
- ◆ 연면적 3,595㎡(지하1층, 지상2층), 11,500백만원

1-5 — 서동행정타운 조성 사업 본격 추진

- ◆ 청소년 문화의 집, 의령문화원사 입주 완료(2021년)
- ◆ 의령 도깨비 영화관('22.3. 개관)



1-6 — 의령 원도심 도시재생 뉴딜사업(3개) 선정

- ◆ 상동 우리동네 살리기(63억)
 - '22~'24년(3년), 어울림센터 조성, 주거플랫폼 조성, 노후주택집수리, 생활가로 정비
- ◆ 중동지구 도시재생 인정사업(60억)
 - '22~'24년(3년), 옛 미림탕 건물 활용 주민 공동체 사업
- ◆ 가례마을 도시재생 예비사업(5.5억)
 - 가례마을 야생화 가드닝, 카페 조성 등



2. 코로나19 대응과 안전도시 기반 구축

2-1 — 「재난안전대책본부」 24시간 가동

- ◆ 군수를 본부장, 부군수를 차장으로 10개 실무반 24시 비상대응체계 가동
- 보건소장 담당관, 안전관리과장 통제관으로 전 부서 협업 지원 시행
- ◆ 822개 다중이용시설 방역 점검, 확진자 최소화를 위한 방역지침 이행

2-2 — 얼어붙은 경제·소비심리 극복을 위한 지원

- ◆ 전 군민 재난지원금(의령사랑상품권, 1인 10만원) 지급 : 27,000명
- ◆ 소상공인 및 위생업소 시설·개선 지원 : 60개소 120백만원
- ◆ 피해우심 업종(유흥·단란주점) 특별 지원 : 38개 업소 38백만원



2-3 — 코로나19 찾아가는 방문 접종

- ◆ 60세 이상 어르신 추가 접종
- '21.12.13. ~ 12.21.전 읍면
- ◆ 2개 접종팀(전담공무원, 의사·간호사·구급요원), 2,000여명 접종 완료

2-4 — 침수피해 없는 의령읍 도시환경 구축

- ◆ 서동 우수 저류시설: 저류시설(43,000㎡), 주차장 1식(200억)
- ◆ 동동 배수 펌프장 발주 : 펌프장 2개소, 제진기 1개소(16억)



2-5 — 한국소방안전원 경남지부 의령 유치 추진

- ◆ 소방안전원 경남지부 입주 의향서 접수('21.12.29.)
- 사업기간 : '22~'27년, 부지 6,800㎡
- ◆ 연간 52,000명, 160억원 경제 유발효과 예상

3. 군민의 마음을 읽는 적극적인 소통행정 추진

3-1 군민과의 직접 소통 채널 강화

- ◆ 일일 명예군수(주 1회), 정책자문단(40명), 군민공약평가단(20명) 운영
- ◆ 주요현안 SNS 소통 기능 강화

3-2 한전 의령지사 통폐합 저지와 협력 사업 견인

- ◆ 한전 의령지사 통폐합 저지 범군민 궐기 운동('21.10.)
- ◆ 한전과의 협력사업 견인으로 지역 경제 활성화 도모
- 의령읍 전선 지중화(군청~의병교, 500m) 추진



3-3 국비 예산 확보를 위한 세종사무소 참여

- ◆ 경상남도 세종사무소 참여 : 6급 1명('21.10.)
- ◆ 출향 공무원·인사와 교류, 중앙부처 정책·예산 동향 수집



3-4 비닐하우스 지대 도로명 부여

- ◆ 농작업 인력 수송과 농산물 거래 편의 도모
- ◆ 시범사업 : 화정면 상일리, 상이리(상일상이들), 11구간 도로명판 및 건물번호판 부여

3-5 창업주 자원 활용 사업 추진

- ◆ 민선 이후 최초, 호암 이병철대로, 삼성 이건희대로, 관정 이종환대로 도로명 부여
- ◆ 관정 이종환 생가 주변 테마 관광지 개발 착수(재단 투자 추진)

3-6 40년전 공류사건 치유 실마리 마련

- ◆ 40년전 공류사건 희생자 추모와 지역민 위로
- ◆ 의령군수 국무총리 직접 면담을 통한 추모공원조성 건의(국비 10억 요청)



4. 품격있는 문화도시 건설 기반 조성

4-1 「의령 명품 100리길」 프로젝트 착수

- ◆ 화정 전지미~지정 기강 나루, 40km 명품 코스 조성
 - 연결 교량, 데크길(자전거길), 꽃길, 편의시설 등
- ◆ 남강 자원을 활용한 여가, 체험 코스 개발
 - 「의령 명품 100리길」 마스터플랜 수립('21.12.)
 - ※ '22년 1차년도 사업비 80억 : 보도교 80m 1개소, 데크로드 L=2.56km



4-2 자굴산 · 한우산 체류형 관광벨트 구축

- ◆ 자굴산 자연휴양림(360억) 개장('22.3.)
 - 단체동(1동), 숲속의 집(14동), 카라반(8대), 야영장(17면) 등
- ◆ 한우산 에코공원·웰리스벨트·별천지 마을조성(150억)
 - 자굴산·한우산 연계도로(지방도 1013호) 개설공사 : '18~'24년, L=7.4km, 터널 1개소(410m)

4-3 호암문화예술제 시행 기반 마련

- ◆ 호암 이병철 회장의 기업가 정신 활용 문화 사업 착수
- ◆ 호암 로컬 크리에이터 페스타 개최, 미디어 아트 전시관 건립 방안 강구
 - 호암리더십 아카데미, 삼성 멀티캠퍼스 교육 체험

4-4 기업가정신 활성화 사업 추진

- ◆ 창업주 생가 주변 활성화 사업 : 호암·관정 생가
- ◆ 솔바위~관정 생가~호암 생가 탐방 코스 개발



4-5 의령읍 경관계획 마련 및 경관조명 도입

- ◆ 의령읍 일원 경관계획 수립('21.10.~), 50,000천원
- ◆ 의령읍 경관조명 사업(의령관문, 정암공원, 충익사, 의병박물관, 자전거도로 등

4-6 국립국어사전박물관 건립 추진

- ◆ 의령 출신 한글학자 3인의 업적을 매개로 한글 보존·연구 기관 설립
- ◆ 지역혁신 신사업 선정('21.7.) 및 새정부 전략 과제 선정(경상남도) ('21.11.)
- ◆ 국립국어사전박물관 건립 학술발표회 개최('21.11.)

5. 군민경제 활력을 위한 특별시책 추진

5-1 농민을 위한 맞춤형 3종제도 기반 구축

- ◆ 농민수당 : 농가당 30만원, 공동 경영주 30만원 추가 지급
- ◆ 농산물 기준 가격 보장제
 - aT 제공 전국 평균 가격 대비 30% 이상 폭락 시 보장
- ◆ 의령군 푸드플랜 마련: 먹거리 통합지원센터 조성, 지역농산물 학교 급식 공급

5-2 토요일 유통 경영 활성화 추진

- ◆ 소액주주 지분 매입 방안 강구
 - 토요일 유통 정상화 방안 용역 완료 : '21.12.
- ◆ 적극적인 마케팅으로 지역 농산물 판로 개척



5-3 서부권 농기계 임대사업소 설치 준비

- ◆ 임대 사업소 부지 선정(칠곡면 신포리 일원) : '21.11.
- ◆ 시설물 설치 및 전문인력 투입 운영 : '22.10.

5-4 의령 제2다목적구장 조성 사업 추진

- ◆ 의령읍 서동리 행정타운 내(37,073㎡)
- ◆ 축구장 1면, 족구장 2면, 풋살장 1면, 주차장 등('23년 완공)

5-5 친환경골프장 18홀 확장 사업 추진

- ◆ 하천의 친환경적 관리와 경영수익 사업 극대화
- ◆ 친환경골프장 확장(9홀→18홀) 추진, 21만㎡



5-6 대의초 작은학교 살리기 시행

- ◆ LH연계, 임대주택(10세대) 및 커뮤니티 센터 건립('21.10.~)
 - 임대주택 10세대 40명, 빈집정비 : 5가구 20명 입주
- ◆ 농촌지역 작은학교 살리기 지역 내 확대 추진

5-7 어르신 및 청소년 맞춤형 지원

- ◆ 노인 이·미용비와 목욕비 쿠폰 지원('21.7.)
- ◆ 청소년 귀가 택시비 지원, 방과후 아카데미 전 청소년 대상 확대



6. 군 동부지역 개발로 지역경제 활력 제고

6-1 부림일반산업단지 착공

- ◆ 부림면 대곡리 일원(35만㎡) : '20~'23년, 464억
- 토지 매입 및 진입도로 공사 착수(113억원, 국비 100%)
- ◆ 함양~울산 간 고속도로 의령IC 연계, 1차 금속 제조업 및 장비 제조업 등

6-2 신반정보고의 소방마이스터고 전환 추진

- ◆ 전문 소방기술 인력 양성 : 학급당 20명, 4개과 240명



6-3 부림·봉수 농공단지 활성화 사업 추진

- ◆ 농공단지 근로자 작업복 세탁소 개소: '21.12.
- 근로자 휴게소 및 주차장 정비(A=2,400㎡)
- ◆ 농공단지 시그니처 사업계획 수립 : '21.12.
- 농공단지 내 「복합문화센터」 조성 공모 추진(37억 규모)

6-4 신반 시가지 일원 정비 사업

- ◆ 신반천 생태하천 복원사업 : 300억
- 하천 식생 복원 및 데크둘레길(580m) 조성
- ◆ 부림면 소재지 종합정비 사업 : 60억
- 신반 관문 정비: 우륵문화마당, 수변공원 조성 등



6-5 백산나라사랑 너른마당 조성 사업

- ◆ 백산 안희제 선생 업적 조명을 위한 체험공간 조성 : '21~'23년, 50억
- 구 입산초등학교 부지 : 체험 및 교육 세미나실, 게스트 룸 등

6-6 부림 버스 공영차고지 조성 착수

- ◆ 부림면 신반리 일원(3,000㎡), 차고지 및 기사휴게실 등(15억)

6-7 농촌마을 미니버스 도입

- ◆ 교통 사각지대 해소를 위한 미니버스 도입
- 12인승 2대, 4개면(부림, 지정, 봉수, 유곡) 운행 개시 : '21.12.
- ◆ 브라보 행복 택시 및 농어촌버스와 연계 운행

2022
주요 업무 계획



2022
의령 살리기 원년의 해



7대 전략과제

- 1 미래를 준비하는 신성장동력 사업의 가속화
- 2 농업분야 고부가가치 산업으로 전환
- 3 역사와 문화가 어우러지는 여가·문화관광 육성
- 4 골목상권과 전통시장 활성화를 통한 지역경제 활력 회복
- 5 안전한 생활환경과 도시기반 구축
- 6 코로나19 대응 등 촘촘한 복지와 교육시스템 강화
- 7 군민과 소통하고 변화된 행정 실현

1

미래를 준비하는 신성장동력 사업의 가속화

국도20호선(의령~정곡) 4차로 확장사업 조기 착공 추진

- ▶ 「제5차 국도·국지도 계획」반영, ※ L=9.29km, B=20.0m, 971억원(국비 100%)
- ▶ 함양~울산간 고속도로 의령IC 연계 정곡~부림 구간 확장 추진

미래먹거리 산업단지 조성 사업 추진

- ▶ 부림일반산업단지 조성(금속 및 기계장비 제조업) 및 진입도로(113억원) 공사 착수
- ▶ 대의일반산업단지 조성 : 기계 및 장비제조업, 기타 운송장비 제조업 유치
- ▶ 의령IC 주변 밀양 나노산단 배후산업단지 신규조성 구상 : 30만㎡ 규모

서동 행정타운 조성사업

- ▶ 제2다목적 구장 조성 : 축구장 1면, 족구장 2면, 풋살장 1면 등 / 75억
- ▶ 의령도깨비 영화관('22.3. 개관), 경찰서·교육지원청 이전 추진('24년까지)
- ▶ 「한국소방안전원 경남지부」 의령 이전 결정 및 후속 절차 진행
※ 한국소방안전원 경남지부 의령 입주의향서 접수 : '21.12.29

경남미래교육테마파크 조성 지원

- ▶ 연 방문인원 30만명, '21. 6. 착공 ~ '22.12. 준공 ('23. 4. 개관)
- ▶ 물그릇(Bowl) 형상 건축물 3동(연면적 14,144㎡) 건축
※ 체험·교육동, 강연·관제동, 커뮤니티·관리동, 전시체험관, 미래교실 배움터 등
- ▶ 방문객 대비 체험, 테마형 관광안내 체계 사전 구축

구룡·동동, 봉수·부림 농공단지 활성화 시행

- ▶ 공단 내 복합문화센터, 아름다운 거리 조성 등
- ▶ 산업단지 환경개선 사업 공모 신청 : 2개소, 각 38억원 규모

전 방위적 인구위기 대응전략 추진

- ▶ 전국 최초, 소멸위기대응추진단 설치 : '21. 10. 1
- ▶ 4대전략 24개 과제로 종합대응전략 마련 : '21. 11.
- 「인구활력계획」 수립 및 정부의 인구소멸 대응기금(매년 1조) 확보

「국립국어사전박물관」 건립 사업 추진

- ▶ 의령출신 한글 학자 3인*의 위업 계승과 한글 보전 및 연구기관 지역 설립
 - * 의령 출신 한글학자 : 고루 이극로, 남저 이우식, 한외 안호상
- ▶ 국립국어사전박물관 조성 타당성 조사 및 기본계획 수립 : '22. 3.
 - 사업계획 신청(문화체육관광부) : '22. 10.

청년 유입 정책 추진

- ▶ 청년정책협의체(15명) 활성화를 위한 운영 지원
- ▶ 의령전통시장 내 청년몰 조성(2개소), 청년 의령 살아가기 정책추진
- ▶ 청년센터(회의실, 정보화실, 취업상담실) 설치(도시재생 인정 공모사업과 연계)

혁신 인재 양성을 위한 교육기관 유치 추진

- ▶ 경남미래교육테마파크와 연계한 경남교육연수의 메카 조성
- ▶ 경남인재개발원 유치 추진
- ▶ 신반정보고의 경남 소방마이스터고 전환 유치 추진

미래 유망산업 드론 선도도시 구축

- ▶ 낙동강·남강 하천 부지 활용 드론교육 및 드론 체험장 조성
 - 청년 농업인 드론 실습교육, 드론 연습경기장, 드론스포츠 경기장 조성
- ▶ 4차 산업 혁명의 핵심사업인 드론 산업 유치 전략 추진

한전 의령지사 신청사 건립 지원

- ▶ 동동 신시가지 내 (연면적 392㎡/지상3층)
- ▶ 74.2억(부지비 21억 포함), 설계 공모중 ('22.1.)



2 농업분야 고부가가치 산업으로 전환

▶ '22년부터 지역농민을 위한 3종 제도 시행

- ▶ 농업인수당 : 경영주(연 30만원), 공동경영주(연 60만원) 지급
 - 연간 2,600백만원(도비 40%, 군비 60%), 8,752농가
- ▶ 농산물 기준가격 보장제 : aT제공 전국평년가격 대비 30%이상 폭락시 가격차액지원
 - 대상: 10개품목(수박, 파프리카, 양상추, 애호박, 주키니호박, 옥수수, 단감, 양파, 마늘, 새송이버섯)
- ▶ 농산물 푸드플랜 구축: 공공급식 조달체계 일원화, 학교급식 공급(6개교)

▶ 토요애유통 경영 활성화 추진

- ▶ 토요애 농산물의 소비자 신뢰 향상 및 경영 활성화 지원
- ▶ 물류비 지원 등 농산물 마케팅 지원사업(7개 사업, 1,550백만원)
- ▶ 공동브랜드 토요애의 TV자막 광고 및 농산물 판촉행사 통한 홍보 강화

▶ 농가경영 안정을 위한 지원 강화

- ▶ 고품질 농산물 생산을 위한 농자재 지원
 - 벼 육묘용 상토매트(2,280ha, 410백만원), 70세이상 모판지원(250ha, 150백만원)
- ▶ 고품질 쌀(160ha), 기능성 쌀(110ha), 고품질 잡곡(10ha) 재배단지 조성
- ▶ 지력향상을 위한 토양개량제(661톤) 및 유기질비료(1,155천포)
- ▶ 벼 재배농가 경영안정 자금(2,800ha, 3,726명), 공익직불금 지원(4,421ha, 5,320명)

▶ 미래 선도농업 전문인력 육성

- ▶ 농업인 네트워크 구축 및 조직화 지원(품목연구 20개회)
- ▶ 전문농업인 양성을 위한 교육 컨설팅 확대
 - 농업인대학(2과정), 새해농업인실용교육(10과정), 품목별전문교육(4과정)

▶ 신소득 작목 개발 보급

- ▶ 글로벌 채소, 아열대작물 등 기후변화에 대응하는 새품종 도입
- ▶ 소비 트렌드 맞춤형 생력화 재배기술 보급(15농가 1.5ha)
- ▶ 안전 먹거리 생산을 위한 유용미생물 배양시설, 토양검증 등 과학영농시설 운영

■ 농식품 가공산업 기반조성 및 농촌융복합산업 활성화

- ▶ 농업인 가공사업장 마케팅 및 농촌교육농장 기술지원(6개소, 240백만원)
- ▶ 지역 농촌여성 리더 양성(2개 과정) 및 향토음식점 육성(6개소, 35백만원)

■ 친환경 축산 기반조성으로 우수 축산물 생산

- ▶ 통합제어시스템, ICT 활용한 스마트 축산 보급률 확대(연간 20%)
- ▶ 양질의 조사료 재배면적 확대(500ha)로 자립기반 구축
- ▶ 질병없고 깨끗한 ICT '축산복지 산업단지' 조성 추진(33ha 규모)

■ 토요애 한우 명품 브랜드화: '22~ '26년(5년간)

- ▶ 고급육 출하, 디자인, 포장재 개발 지원(3종, 304백만원)
- ▶ 축사 시설개선 지원, 축산분야 IoT*시설 지원 *IoT: 사물인터넷

■ 스마트 농업 환경 추진

- ▶ 스마트 유리온실하우스 시범사업(300백만원), 시설하우스 자동개폐 장치 보급
- ▶ 첨단 IoT, ICT기술을 접목한 재배환경 제어로 기후변화에 사전 대응

■ “농촌협약” 을 통한 농촌재생 사업 추진

- ▶ 「농촌공간전략 및 생활권 활성화 계획」 수립 용역 : 500백만원
- 농식품부 주관「농촌협약」 공모 추진: 300억원, 5년간
- ▶ 농촌협약 및 중간지원 조직 조례 제정 및 구성('22. 2.)

■ 농업기술센터 청사 이전 추진('22~ '24년)

- ▶ 주민 접근성과 시범재배 단지와의 연계를 고려한 이전 추진
- ▶ 이전 타당성 용역 결과에 따라 지방재정투자심사 및 사업계획 신청(농업진흥청)



강(江) 자원을 활용한 새로운 관광 명소 개발

- ▶ 의령 명품 100리길 조성 : 화정 전지미~지정 기강나루, 40km
- 연결교량, 데크시설, 자전거길, 꽃길, 편의시설 등 조성
- ▶ 22년 1차년도 사업 : 사업비 80억(보도교 80m 1개소, 데크로드 L=2.56km)

합강권역 관광벨트 구축사업 추진

- ▶ 꽃단지, 미로가든, 탐방로 조성 등 합강권역 계절초 화원 조성(A=70,000m²)

창업주 자산 활용 문화사업 추진

- ▶ '이건희미술관'의 꿈을 실현할 「의령 특별전시관」 건립 계획 수립 및 추진
- ▶ 관정 생가 주변 활성화 사업 : 재단 투자 추진(관정재단)
※ 의령 인물 테마 관광 코스 개발 : 솔바위, 호암 생가, 관정 생가, 백산 생가

홍의장군 축제 개최

- ▶ '22.4.21.~4.24.(4일간), 서동생활공원 일원
- ▶ 3개 분야(기본행사, 참여행사, 시각테마) 20개 프로그램
- 기간 중 이호섭 가요제, 수박축제, 민속소싸움대회, 청소년한마음 축제 개최

호암문화예술제 추진

- ▶ 호암 이병철 회장의 '기업가정신' 활용 문화 사업 : 매년 가을철
- ▶ 호암리더십 아카데미, 삼성 멀티캠퍼스 교육 체험, 호암 로컬 크리에이터 페스타 등

테마가 있는 지역자원 탐방코스 개발

- ▶ 퇴계 선생 유적지 탐방코스 : 덕곡서원~자전거길~가례동천~백암정
- ▶ 역사문화자원을 활용한 탐방길 조성 : 의령읍성, 벽화산성, 기강나루 산성재

「색채도시 의령」의 감성에 맞는 경관계획 수립

- ▶ 「의령군 경관계획」 수립 : '22년, 50,000천원
- ▶ 공공시설과의 연계성, 지역특성에 맞는 색채 확립, 공공시설물 디자인 도입
※ 군 경계 지역 이미지 형성을 위한 「경관계획」 수립

■ 의령읍 일원 야간 경관조명 사업 추진

- ▶ 의령 관문~가례 구간 경관조명 사업 : 충익사 일원 계획수립('21.12.)
- ▶ 남산공원 야간경관 사업(박물관~수월사, 0.5km, '21.11.~ '22.4.)
※ 구름다리 야간경관조명 기 완료('21. 9.)

■ 자굴산·한우산 일원 체류형 생태 체험 관광자원 개발

- ▶ 자굴산 자연휴양림(300억), '22. 3. 개장, 자연휴양림 내 도깨비항금동굴 조성(150m, 30억)
- ▶ 한우산 에코공원, 별천지마을, 웰니스벨트, 호랑이공원 등 조성 (130억)
- ▶ 자굴산·한우산 연계시설(지방도 1013호) 개설 공사 : '18~'24년, L=7.4km, 터널1개소(410m)

■ 산림자원 및 산촌 경관자원 관광 사업화

- ▶ 응봉산 선도산림경영단지 조성(75억, '19~'28년, 산림조합 대행)
- ▶ 미타산 일원 산촌 생태 관광기반 구축 : 간선임도, 등산로, 특화림 조성(40억)

■ 벽계 관광지내 미개발지(벽계저수지 주변) 관광 자원화

- ▶ 카라반(8대), 소공원, 포토존, 주차장 등(3,000㎡) / 17억

■ 동부지역 수영장 조성

- ▶ 부림면 신반리 일원 : 수영장 4레인(지하 1층, 지상 2층), 74억원

■ 친환경 여가시설 파크골프장 조성 추진

- ▶ 강변 하천부지 활용 : 낙동강, 남강 등 9홀 규모, 2개소

■ 의령 테니스(정구)장 조성사업

- ▶ 가례면 가례리 일원, 46억, 실내테니스장 3면, 실외 테니스장 6면
※ 기존 국민체육센터 내 테니스장, 어린이 놀이시설 조성 추진



코로나19 극복 소상공인 지원 사업

- ▶ 소상공인·음식점 소규모 경영환경 개선 : 60개소, 120백만원
- ▶ 소상공인 이차보전 지원 : 20개소, 25백만원

의령 원도심 도시재생사업 추진

- ▶ 상동마을 우리동네 살리기 사업(63억) : '22~'24년(3년간)
- ▶ 옛 미림탕 건물부지, 중동지구 도시재생 인정사업(60억) : '22~'24년(3년간)
- ▶ 가례마을 도시재생 예비사업(5.5억) : '22년
 - 마을 가드닝, 야생화 가드닝 카페 등 마을거점시설 조성, 주민역량강화 프로그램 운영

공공일자리사업 추진 및 일자리지원 서비스 활성화

- ▶ 공공근로사업(120명), 지역공동체 일자리사업(36명) 추진
- ▶ 청년 고용 활성화를 위한 청년 일자리사업(16명) 추진
- ▶ 적극적 일자리 연계를 위한 일자리 상담센터 운영(취업상담사 2명)
- ▶ 구인·구직 만남의 장(4월), 채용박람회(9월) 행사 개최

전통시장 시설 현대화 사업 및 활성화

- ▶ 의령, 신반 전통시장 시설개선 : 12개 사업, 300백만원
- ▶ 신반시장 공용주차장 조성 : 250㎡, 300백만원
- ▶ 의령·부림시장 소상공인 한마음 축제 개최(설·추석 명절 전)

군민생활 안정을 위한 물가 관리

- ▶ 주요 생필품(69개) 및 개인 서비스 요금 물가조사 모니터요원 운영(3명)
- ▶ 주유소 18개소 관리실태 점검(연4회)

군민중심의 교통환경 시설 개선

- ▶ 주민 주차난 해소를 위한 공용주차장 확충
 - 의령읍 중동주차장(1,053㎡, 26면), 동동주차장(291㎡, 8면), 군민회관주차장(2,836㎡, 102면)
- ▶ 노선버스 이용주민 편의를 위한 부림 버스 공영차고지 조성(1,500백만원)
- ▶ 버스정보시스템(BIS) 구축으로 버스 도착시간 서비스 제공(14개소)

■ 농촌마을 교통편의를 위한 미니버스 운행

- ▶ 중형버스 운행에 따른 예산 효율화를 위한 도입 : 2대 134백만원
- 12인승 2대, 4개면(부림, 지정, 봉수, 유곡) 운행 개시: '21. 12.
- ▶ 브라보 행복택시 및 농어촌버스와 연계 운행으로 주민편의 도모

■ 대중 교통분야 지원

- ▶ 농어촌버스, 마을버스 재정 지원 : 10대, 1,517백만원
- ▶ 농촌형 교통모델(버스) 운영 : 3대, 450백만원
- ▶ 브라보 행복택시 운영 : 78개 마을, 332백만원
- ▶ 사업용차량 유가보조금 지급 : 564대, 3,672백만원

■ 에너지 보급사업으로 정주여건 개선

- ▶ 신재생에너지 융복합 지원 : 264개소, 2,566백만원
- ▶ 도시가스 공급 : 773개소, 600백만원
- ▶ LPG 소형 저장탱크 : 200가구, 340백만원

■ 의령사랑상품권 확대 발행

- ▶ 연중 상시 10% 할인, 100억 규모 발행(지류, 카드, 모바일)
- ▶ 발행규모 : '21년 50억→ '22년 100억

■ 관내 전 소상공인 업소에 QR코드 리더기 보급

- ▶ 방역패스 시행에 따른 업주의 방역점검 부담 완화
- ▶ 관내 600여개소, 대당 40만원 한도(국비 10만, 군비 30만)

■ 중소기업 경영안정자금 이차 보전금 지원 : 20개 업체, 150백만원



■ 재난안전 대응체계 구축 및 안전문화 정착 실현

- ▶ 재난안전대책본부 및 종합상황실 상시운영으로 신속한 대응체계 구축
- ▶ 안전문화운동 전개를 통한 군민 안전의식 고취
- ▶ 재난 취약시설 안전점검 관리강화
 - 시특법대상 시설물 127개소, 어린이 놀이시설 25개소, 승강기 안전관리 189개소

■ 자연재난 사전대비로 안전한 지역환경 조성

- ▶ 급경사지, 우수저류시설 등 시설물 471개소 유지 관리
- ▶ 자연재해위험지역 정비 : 척곡, 내곡저수지 등 6개소, 16,162백만원
- ▶ 서동 우수저류시설 설치사업 : 20,070백만원('22.12. 준공)
 - 저류시설 43,000m³, 상부 주차장 조성

■ 예·경보 시스템 관리 강화로 신속한 재난대비

- ▶ 자동기상관측시스템(AWS), 수위계 등 68개소 관리
- ▶ 신속한 상황전파를 위한 긴급재난문자 송출 훈련(월 4회)

■ 사전재해 대비와 자연친화적 하천 조성

- ▶ 신반천 생태하천 복원사업 및 주변정비사업 : 30,294백만원
- ▶ 상습 침수구역 해소를 위한 하천 정비사업 : 6개소, 29,536백만원
- ▶ 국가·지방하천, 소하천 시설물 유지관리 예방사업 : 204개소, 2,009백만원
- ▶ 춘·추계 하천 제방정비 : 41개소, 650백만원

■ 안전하고 편리한 도로기반 시설 확충

- ▶ 위험도로, 어린이보호구역 개선, 농어촌도로 정비사업 등(28개소, 3,560백만원)
- ▶ 차선도색, 도로안전시설물 정비 등(67개소, 300백만원)
- ▶ 동절기 도로 설해대책 : 제설 다목적 트럭, 굴삭기 등 22대 운영(적사장 54개소)

■ 농업생산 기반 및 인프라시설 정비

- ▶ 농로확포장, 용배수로 정비사업 : 97개소, 2,990백만원
- ▶ 수리, 저수지시설 유지관리사업 : 17개소, 852백만원

지방상수도 급수구역 확대

- ▶ 동부권(정곡, 지정, 낙서, 궁류, 유곡면) : '15.3. ~ '23. 5. / 298억원(공정률 : 70%)
- ▶ 부림권(부림, 봉수) : '18.10. ~ '22.4. / 8,549백만원(공정률 : 70%)
- ▶ 지방상수도 현대화 사업 : 노후상수관망(21.6km) 정비, 블록시스템 구축

안전한 수질보전을 위한 노력

- ▶ 보천 농어촌마을 하수도설치사업 등 2개소 하수처리구역 확대(5.9km)
- ▶ 노후 하수관로 정비 : 남산천 주변 L=6.0km, 배수설비 100개소
- ▶ 하수처리구역 저류시설설치 비점오염 저감사업 : 여과장치(3개소) 설치
- ▶ 환경기초시설 노후시설 개선(25개소, 1,297백만원)

마을상수도 지속적 관리

- ▶ 마을상수도 및 소규모 수도시설(112개소) 위탁 관리 및 분기별 수질검사 실시

장기 미집행 도시공원 실효대비 부지 보상

- ▶ 도시공원 3개소(중동·남산·신반공원) 부지 보상 : '21 ~ '25년
- ▶ 사업규모 : 105억원, 300필지, 57만㎡

도시계획도로 개설 및 주거환경 개선

- ▶ 도시지역내 도시계획도로 개설(5개소, 1.7km, 144억원)
- ▶ 노후 주택개량, 빈집철거사업 등 주거환경 개선사업(82동, 21억원)

쾌적한 자연을 보존하는 환경보전 정책 추진

- ▶ 노후경유차 조기폐차(300대), LPG화물차 신차구입(30대), 매연저감장치 부착(60대)
- ▶ 전기승용차, 전기화물차 등 88대 보급 지원, 탄소포인트제 실시



■ 코로나19 확진자 자가치료 체계 구축

- ▶ 확진자의 경남형 가정 안심치료 운영
- ▶ 자가치료 전담팀 구성(4명)

■ 찾아가는 코로나19 진단검사 체계 운영

- ▶ 지역감염 사전 차단 및 신속한 안전 체계 확보
- ▶ 거동불편자, 취약계층, 벽지 교통취약 주민을 위한 편의제공
- ▶ 관할지역 보건기관 운영팀 구성으로 생활터 중심 방문 검사 실시

■ 활기차고 풍요로운 노후생활 보장

- ▶ 노인기초연금(만 65세이상) 지급(8,500명), 노인일자리 및 사회활동 지원(1,092명)
- ▶ 노인 이미용 및 목욕비 쿠폰 지원(7,500명), 저소득 노인 무료 급식 지원(150명)

■ 국가유공자와 보훈가족에 대한 지원 강화

- ▶ 보훈단체 지원(8개 단체), 보훈대상자 등 수당 지원(745명)
- ▶ 현충시설 관리(9개소) 및 보훈 행사 지원(3회)
- ▶ 독립유공자 유족 지원, 임란 의병장 묘소 별초 지원

■ 경로당 운영 및 노인일자리 운영

- ▶ 경로당 신축·시설개선(30개소, 5억), 경로당 운영 프로그램 강화 : 16억
- ▶ 시니어클럽 설치('21.11.) 및 노인일자리 운영(1,100명)

■ 경로당 스마트 무선화재 알림시스템 구축

- ▶ 사물인터넷 기술 활용한 신속한 초기화재 대응 시스템 구축
 - 경로당 및 마을회관 50개소, '22.1.~22.6., 200백만원(만족도 분석후 설치 확대 추진)

■ 사회적 약자 지원 강화

- ▶ 장애인 자립 기반 지원(1,070명) 및 의료비 지원
- ▶ 한부모 가족(50세대) 및 다문화가족지원센터 운영
- ▶ 여성의 사회 참여 확대와 양성평등 지원

■ 육아 및 보육 환경 강화

- ▶ 꿈나르미 육아센터 운영(230백만원) 및 어린이집 운영 지원(7개소)
- ▶ 아이돌봄 지원(65명, 270백만원) 및 가정 양육 지원(450명, 1,600백만원)

■ 생애 주기별 통합건강증진사업 추진

- ▶ 고혈압, 당뇨병 등 심뇌혈관 질환예방관리(250명, 10백만원)
- ▶ 금연환경 조성을 위한 금연클리닉, 흡연예방 교육강화
- ▶ 체계적 영양관리, 비만예방을 위한 건강생활실천사업

■ 보건기관 그린리모델링 사업 : '21~ '22년

- ▶ 군 보건소(30억원) 및 군립노인전문병원(25억원)

■ 아동·청소년 및 학생 학력 향상 지원

- ▶ 유치원 영어교실, 영어 에듀테크캠프 운영, 청소년 방과후 아카데미 운영
- ▶ 행복 학습관 운영 지원 및 행복교육 지구 프로그램(15개 사업) 운영
- ▶ 작은학교 살리기, 재능분야 지원 및 인성교육 활성화

■ 평생교육 및 군민 교양 프로그램 운영

- ▶ 의령군민 공감 아카데미 운영 : 5회/연
- ▶ 군민 평생교육 프로그램 운영 : 40개 과목

■ 대의초 작은학교살리기 사업 추진 : '21~ '22년

- ▶ LH연계 임대주택 10세대, 커뮤니티 센터 건립
- 임대주택 10세대 40명, 빈집정비 : 5가구 20명 입주 예정



현장 중심의 군민과의 소통 채널 다각화

- ▶ 1일명예군수제(주1회), 정책자문단(분기1회) 등 군민의 군정참여 확대
- ▶ '현장에 답이 있다' 현장 소통행정 실천 : 분기1회
- ▶ 코로나19 확진자 상황 등 재난·재해 실시간 문자서비스 제공

군민이 만족하는 행정서비스 실현

- ▶ 민원실 환경개선 및 무인민원발급기 확대 보급
- ▶ 장애인, 노약자, 임산부 등 사회적 배려대상자를 위한 편의물품 비치
- ▶ 민원서비스 향상을 위한 직원역량 강화
 - 민원만족도 조사, 친절서비스 교육(연1회), 민원처리 마일리지제, 친절공무원 선발(분기별1회)
- ▶ 지적·건축민원 등 일상 민원 서비스 역량 강화
- ▶ 민원 소통관 운영(6급, 1명)

실질적인 주민참여 행정 기반조성 및 역량 강화

- ▶ 주민자치회 구성 확대 추진 : 3개면(의령, 용덕, 화정) → 13개 읍·면
- ▶ 주민자치위원 권역별 주민자치학교 운영, 지역 맞춤형 특성화 사업 발굴
- ▶ 주민자치 운영 활성화 박람회 참석, 선진지 견학 등 우수사례 벤치마킹

군민을 위한 혁신행정 발굴 및 적극 추진

- ▶ 지역민을 위한 "작지만 효과 만점의 심쿵" 시책 추진

◆ 2021년도 행정 혁신 사례

- 비닐하우스 지대 도로명 주소 부여 : 화정 상일리들
- 어르신들을 위한 이불 빨래방 운영 : 의령, 부림, 궁류
- 구룡·동동, 부림·봉수 농공단지 근로자 작업복 빨래방 운영

재정확충과 공모사업 대응 역량 강화

- ▶ 국도비 확보 대응 추진단 운영
 - '22년 골재채취 사업을 통한 재정 확보 추진(마산·정동·대산지구)
- ▶ 공모사업 대응 역량 강화 및 성과 달성자 인센티브 부여
- ▶ 경상남도 세종사무소 협력관 파견 운영(6급, 1명)

■ 공무원의 군정 업무수행 역량 강화

- ▶ 행정 정보화 기반 고도화 및 ICT능력 강화
- ▶ 직원 문화체험 및 해외 배낭연수 실시 : 110명, 190백만원
- ▶ 전 직원 독서통신교육(연간 10권) 이수 추진

■ 미래를 대비하는 변화된 스마트행정 추진

- ▶ 선진화된 지능형 자료 취합 행정서비스 구현
- ▶ 정보시스템 교체·증설에 의한 행정정보화 기반 고도화 추진(220백만원)

■ 마을공동체 주도 소규모 축제 활성화

- ▶ 마을공동화 활성화 추진계획 수립 및 우수 마을공동체 벤치마킹
- ▶ 행정안전부 및 경상남도 공모사업 신청
 - 마을관리소 조성사업, 마을공방사업, 공동체 활동 지원 공모 등
- ▶ 마을공동체 주도의 소규모 축제 시행 : 3개소, 60,000천원

■ 32년 만에 전면 개정된 「지방자치법」 대응

- ▶ 주민발안제, 국제교류·협력 근거 신설, 군의회 인사권 보장 등
- ▶ 신설된 특례(사무처리 권한, 인력·재원) 확보 방안 강구
 - 인구위기지역 관련 특례 발굴, 재정권 확보 추진

■ 고향사랑기부제* 시행('23년) 대비

- ▶ 연고자 및 향우와의 유대 프로그램 : 마을단위 축제 개발 등
- ▶ 지역 농특산물을 활용한 특색있는 답례품 개발

* 연간 500만원 기부 가능, 세액공제 혜택, 기부액의 30% 범위 답례품 제공



군민이 행복한 의령 이 문제 만큼은 해결하겠습니다 >>>>

대내외 여건

- 불확실한 경기변동으로 지역경제와 서민가계에 부진 요인 잠재
- 농축산물 품질경쟁 심화, 인구감소로 인한 농촌지역 위기 심화
- 저탄소 녹색환경, 4차 산업혁명 등 새로운 정책환경의 도래

정책방향

군/정/운/영

- 지난 1년 군민우선의 군정 운영으로 지역사회의 화합과 안정에 기여
- 급변하는 정책환경에 부응하여 변화와 도전의 역동적인 군정으로 군민이 행복한 의령시대 개막

중/점/추/진/과/제

- 혁신행정으로 군민이 체감할 수 있는 실질적인 성과 창출에 집중
- 다가올 시대는 위기를 극복하고 군민이 바라는 10대 중점과제 반드시 해결

주민자치 · 소통행정

- 정책수립과 집행, 평가에 군민의 참여를 보장하는 실질적인 주민자치 구현
- 군민의 군정 관심도 제고와 지역사회의 의견을 충분히 정책에 반영하는 소통과 공감행정 실현

10대 핵심과제 집중 해결

01

인구소멸 위기지역
집중대응으로
지속가능한 의령을
구현하겠습니다

소멸위기대응추진단

- 정부 '인구감소지역' 지정에 따른 대책 수립
- 주거, 일자리, 교육, 생활 SOC 등 전방위적 대응

대응 전략

- 비전: 젊음과 전통이 공존하는 활력이 넘치는 의령
- 4대 전략 24개 과제 선정

국비 확보

- 정부의 인구 감소 지역 지원책(기금 1조원) 대응



02

의령의 교통망을
반드시 개선하여
산업기반을
구축하겠습니다

국도20호선 확장(의령~부림~합천 청덕)

- 4차로 확장 L=24km
- 함양~울산 고속도로 연결

지방도1013호선 확장(칠곡~화정~진주 초전)

- 4차로 확장 L=16.9km
- 국도79호선 노선 중복 지정으로 해결

국지도 67호선 확장(정곡 백곡~중교)

- 4차로 확장 L=6.3km, B=20.0m, 920억원

03

미래 먹거리 산업단지
더 확충하여 일자리
확보와 지역경제에
이바지하도록
하겠습니다

밀양 나노산단의 배후산단 조성

- 의령IC 인근, 30만평 규모, 미래 먹거리 산업 유치

대의 일반산단 조성

- 기계 및 장비 제조업, 기타 운송장비 제조업 유치

대산지구 · 정곡 일반산단 조성(예정)

- 남해고속도로 인근, 접근성 확보, 신소재 산업 유치
- 국지도 67호선(법수~정곡) 확장과 연계, 특화산업 유치

04

젊은이가 꿈을 펼치고
살기 좋은 도시환경을
만들겠습니다

청년정책 추진

- 의령시장 청년몰 조성, 청년 살아가기 시책
- 청년 레지던스 플랫폼 조성, 뉴딜 일자리 지원

창의적인 인재 육성

- 스마트 행정, ICT 교육 기반 시스템 구축
- 특성화고 유치 및 전문인력 양성

청년 주거정책

- LH연계 청년임대주택(50세대)조성

05

농촌 지역 학교가
계속 유지되고
활성화되도록
학교 살리기에
나서겠습니다

농촌지역 작은학교살리기

- 대의초 작은학교 살리기 : LH연계 임대 주택 건립
- 화정초 작은학교 살리기 추진

학생학력 향상 지원

- 행복학습관 운영 지원
- 행복교육지구 사업 추진

유아·청소년 지원

- 학생 귀가 택시비 지원
- 유치원 영어캠프, 영어 에듀테크 캠프 운영

06

필수 의료기관을
확충하여 가까운
곳에서 진료받도록
하겠습니다

분만 산부인과·소아과 유치

- 정부의 공공의료 국가 책임제와 연계

보건기관 시설 확충

- 보건소·진료소 리모델링 및 의료장비 확충
- 군립노인병원 그린리모델링 및 운영지원

공공 산후조리원 조성

- 공공 산후조리원 1동(1병동 10실)

07

어르신이 살기 좋은
맞춤형 복지체계
더 체계적으로
구축하겠습니다

어르신 맞춤형돌봄서비스 제공제공

- 노인 무료급식 확대, 노-노 케어 확대
- 독거노인 사회관계 확대 프로그램 운영

WHO 인증 고령친화도시 가입

- 3개 분야 8영역(주거환경, 존중 및 사회통합, 의사소통 등) 기반 조성
- 국제 네트워크 가입 인증 및 유지관리

시니어클럽 운영

- 노인일자리(연간, 1,200명) 운영
- 전담인력 12명(상시 6명, 전담 6명)



08

농산물 유통 체계의
재정비로 농민은
안심하고 생산에만
전념토록 하겠습니다

토요애 유통(주) 활성화

- 적극적인 마케팅으로 지역 농산물 판로 개척
- 수출농단 주력 품목 집중 육성

토요애 쇼핑몰 활성화

- 온·오프라인 홍보 및 광고
- 소비자 직판장 행사 적극 참여

농민 맞춤형 제도 정착

- 농민수당, 농산물 기준가격 보장제 시행

09

극심한 기후변화와
장기적인
물 부족 사태에
대비하겠습니다

비상급수 계획

- 지방상수도 원수 부족에 따른 대비 계획 마련
- 남강 수자원 확보 방안 등 추진

지방상수도 확장

- 동부권 5개면(지정, 낙서, 궁류, 유곡, 정곡), 298억

안전한 지하수 관리

- 지하수 이용실태 전수조사
- 지하수 방치공 찾기운동 추진

10

일자리 2천명+창출
지역사회와 함께
고용위기 극복에
앞장서겠습니다

공공일자리 사업

- 공공근로사업, 지역공동체 일자리 등(300명)
- 녹지작업단, 산불감시원, 환경정비 인력 등(200명)

노인일자리 확충

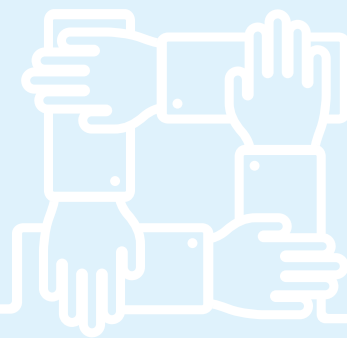
- 매년 1,200명 일자리 창출, 시니어클럽 운영

구인·구직 활동 지원

- 일자리지원센터 운영 및 상담서비스
- 구인구직 만남의 날, 채용박람회 개최

의령 미래 50년

꿈과 희망이 있는 문화도시



1. 2021년 주요 수상내역
2. 2021년 공모사업 선정내역
3. 단어로 돌아보는 2021년



2021년 주요사업 수상내역



총 15개 분야 수상 (중앙 9, 도 4, 기타 2)

평가명	평가기관	수상내역
지방자치단체 재정분석	행정안전부	우수
재해위험지역 정비사업 우수사례 평가	행정안전부	장려
민원서비스 종합평가	행정안전부	나등급
의료급여 기관포상 평가	보건복지부	우수
지역사회 통합건강증진사업	보건복지부	장관표창
공공폐수처리시설 운영 및 관리실태 평가	환경부	최우수
환경오염물질배출업소 환경관리실태 평가	환경부	최우수
신규농업인 교육 우수기관	농촌진흥청	우수
대규모 통계조사 업무 유공 포상	통계청	장관표창
농촌진흥사업 우수기관 종합평가	경상남도	대상
산불방지 평가	경상남도	최우수
하천제방정비평가	경상남도	우수
도로정비 평가	경상남도	우수
우수지방 자치단체	국민일보	우수
우수지방 자치단체	(주)메세코리아	우수



2021년 공모사업 선정내역



사 업 명	사 업 비 (백만원)	비 고
37개 사업	38,670	
수부마을 취약지역 생활여건 개조사업	1,893	
구산마을 취약지역 생활여건 개조사업	1,411	
2021년도 인구감소 및 저출산 대응	400	
2022년 기초생활거점조성사업	4,000	
2021년 경남 작은학교 살리기 사업	3,500	
주민생활 혁신사례 확산 지원사업	80	
행복교육지구 공모사업	800	
지역·산업맞춤형 일자리창출 지원사업	50	
사회적경제기업 사업개발비 지원사업	51	
2022년 신재생에너지 융복합 지원사업	2,280	
전통시장 및 상점가 시설현대화 사업	92	
낙동강수계 도량품은 청정마을 사업	67	
2022년 관광자원개발사업	4,696	
2022년 지역문화재 활용사업 공모	52.5	
시군연계협력사업	300	
2022년 가야문화재 조사연구 지원사업	200	
2022년 스마트가든 설치사업	190	
2021년 도시재생 뉴딜사업	6,250	



2021년 공모사업 선정내역



사 업 명	사 업 비 (백만원)	비 고
2021-2022년 옥외광고 시군 공모사업	20	
21년도 공공건축물 그린 리모델링 사업	5,533	
2022년도 농어촌 의료서비스 개선사업	117	
2021년 농촌고용인력지원	100	
2021년 경영실습 임대농장 지원사업	600	
2021년 생태농업단지 조성사업	85	
2021년 유기농업 선도농가가공유통 지원	61	
2021년 사회적농장 육성지원사업	100	
22년 고품질 쌀 유통 활성화 사업	981	
22년 농촌인력중개센터 지원	100	
2022년 농촌축제 지원 사업	10	
2022년 농촌자원복합산업화 지원사업	1,500	
22년 귀농귀촌 유치지원사업 대상 시군 선정	400	
지역농촌지도사업 활성화 지원	500	
2022년도 청년농업인 경쟁력 제고사업	50	
2021년 지역문화예술회관 문화가 있는 날 공연산책	48	
문예회관과 함께하는 방방곡곡 문화공감사업	92	
공공체육시설 개보수지원사업	2,000	
문예회관과 함께하는 방방곡곡 문화공감사업 추가공모	60	

2021년

군정 키워드

염원 .

지난 30년간 군민의 염원
국도20호선(의령~정곡) 4차로 확장
정부 사업 선정



안전 .

인구대비 코로나 확진자 최저
백신 접종률 최고 달성

친절 .

민원행정서비스 만족도
90.14점 친절도 대폭 상승

단합 .

이건희 미술관 유치 범군민 운동 전개
한전 의령지사 통폐합 저지

자존 .

우리 지역 한글학자의 위업을 기리고
한글 보존기관 국립국어사전박물관
유치 사업 착수

미래 .

경남미래교육테마파크 착공
한국 소방 안전원 경남지부 유치
신반정보고 소방마이스터고 전환 착수

숙의 .

일일 명예 군수제, 정책자문단,
군민 공약 평가단 등
숙의 자치제의 모델 제시

기업 .

의령특별전시관 기본계획 수립
호암문화예술제 준비
관정생가 주변 활성화 사업

희망 .

대의초 작은 학교살리기 유치
부림일반산업단지 착공,
부림면 청년·신혼부부·근로자
임대주택 건립 추진

편의 .

봉수·부림·동동·구룡농공단지
근로자 작업복 세탁소
미니버스 도입 운행

단어로
돌아보는
2021년

공감 .

소상공인 업계 지원
농번기 농촌 일손 돕기로
어려움 덜어 드리기

치유 .

40년의 한 궁류사건 치유를 위한
추모공원 조성 국비확보(10억)

